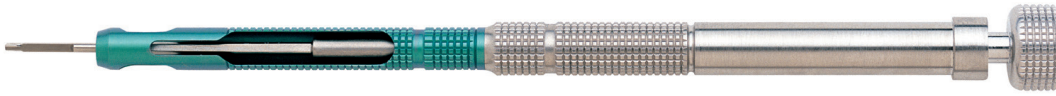


# Système d'implantation The UNFOLDER™ Emerald Series

## Instructions de chargement des cartouches UNFOLDER™ Emerald Series<sup>1</sup>

### SENSAR™ Monofocal 3-Pièce LIO les modèles AR40e, AR40E et AR40M



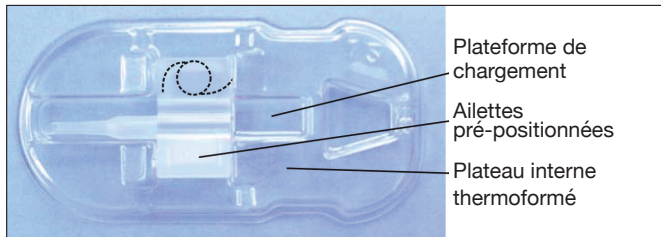
ACRYLIC IOL  
**Sensar**

#### The UNFOLDER™ Emerald T

## CHARGEMENT

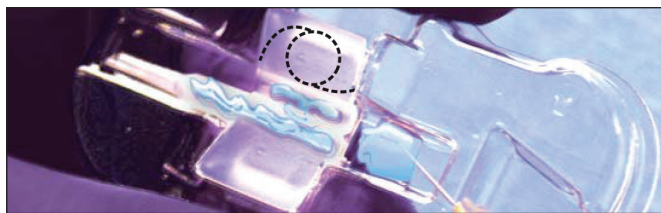
### 1. Ouvrir le blister et sortir la cartouche

Saisir le plateau externe et détacher le couvercle afin de faire basculer en douceur la cartouche à plat sur le champ stérile.



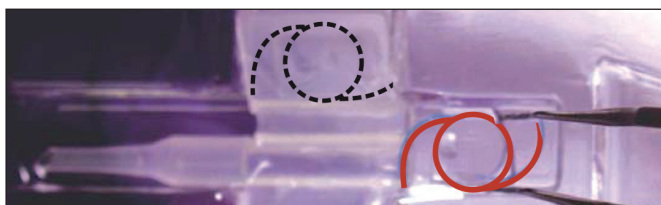
### 2. Appliquer un viscoélastique\*

Appliquer un viscoélastique dans les rigoles de la cartouche et sur la plateforme de chargement.



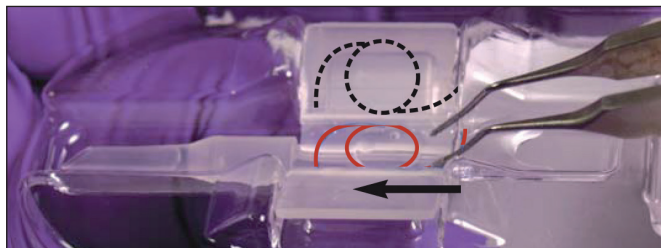
### 3. Placer la LIO sur la plateforme de chargement

Saisir le plateau et placer l'implant sur la plateforme de chargement.



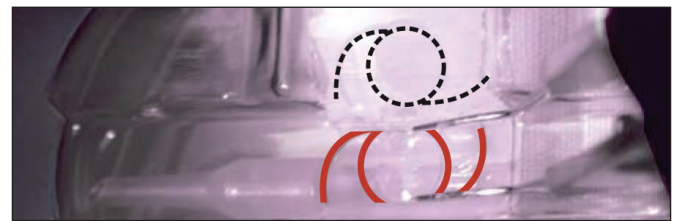
### 4. Glisser la LIO dans la cartouche pré-positionnée

Avancer la LIO jusqu'à ce qu'elle soit positionnée en ligne avec le contour de la LIO dessiné sur l'ailette de la cartouche. S'assurer que la LIO est sous les rebords des ailettes.



### 5. Fermer les ailettes de la cartouche

En fermant la cartouche, appuyer sur l'optique de la LIO pour s'assurer que l'optique et les haptiques sont positionnées sous les rebords de la cartouche.

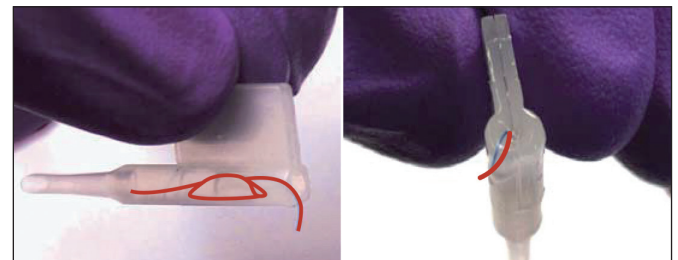


### 6. Vérifier le positionnement de la LIO

Le bord de l'optique ou les haptiques ne doivent pas être pincés par les ailettes lorsqu'elles sont fermées.

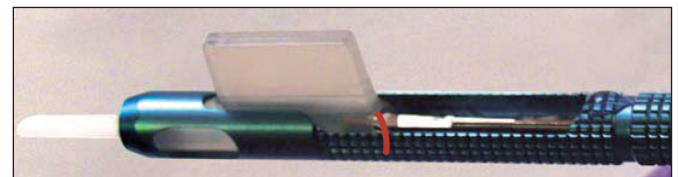
L'haptique distale doit être visible et déployée dans le canon de la cartouche. L'haptique distale ne doit pas être repliée sur elle-même. L'haptique doit être déployée. L'haptique proximale doit dépasser de la cartouche lorsque celle-ci est fermée. Si les haptiques sont coincées par les ailettes lorsqu'elles sont fermées, les haptiques peuvent se détacher de l'optique de la LIO pendant l'injection.

Alternativement la LIO peut être chargée dans la cartouche directement de la zone de chargement. Appliquez d'abord un viscoélastique sur la zone de chargement. Placez la surface antérieure de la LIO sur la surface de chargement. À l'aide de forceps, poussez le LIO à l'intérieur des rigoles de la cartouche. Veillez à ce que les bords de la LIO soient maintenues sous les rebords des ailettes. Fermez les ailettes et assurez-vous que les haptiques sont dans la bonne position comme décrit ci-dessous.



### 7. Insérer la cartouche dans l'injecteur

Une fois les ailettes fermées, maintenez-les ensemble et insérez la cartouche dans la fente de l'injecteur. Faites attention à ne pas endommager la pointe de la cartouche. Faites glisser la cartouche vers l'avant à l'extrémité de l'emplacement. Assurez-vous que l'haptique arrière se trouve sur le côté gauche du piston. L'extrémité de l'haptique doit être à l'extérieur de l'injecteur, loin du piston. Lors de l'utilisation de l'injecteur Emerald T ou Emerald XL, le piston doit être poussé vers l'avant jusqu'au mécanisme à vis. Tournez ensuite le mécanisme à vis pour faire avancer la LIO jusqu'à ce que l'haptique avant soit à 1-2 mm du biseau de la cartouche.

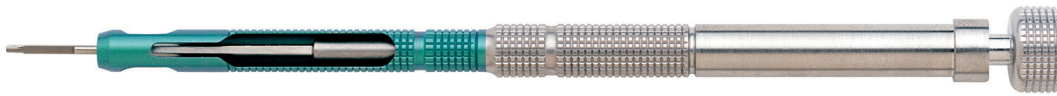


**Le chirurgien ne doit pousser le poussoir de l'injecteur vers l'avant que lorsqu'il est prêt à insérer la LIO dans l'œil. Une fois que le poussoir est avancé, l'implantation doit s'effectuer immédiatement.**

# Système d'implantation The UNFOLDER™ Emerald Series

## Instructions de chargement des cartouches UNFOLDER™ Emerald Series<sup>1</sup>

### SENSAR™ Monofocal 3-Pièce LIO les modèles AR40e, AR40E et AR40M



ACRYLIC IOL  
**Sensar**

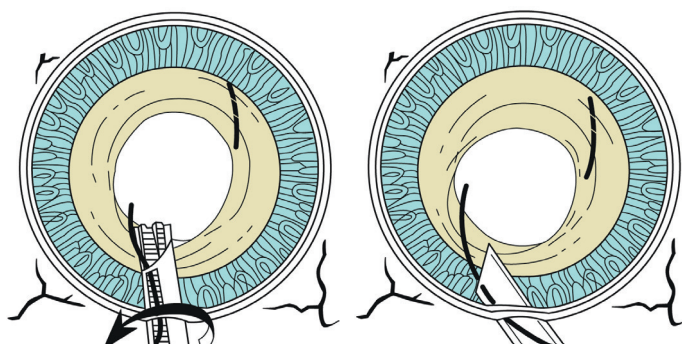
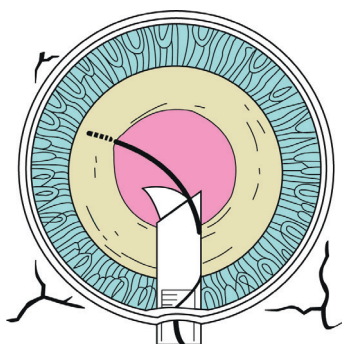
#### The UNFOLDER™ Emerald T

### CHARGEMENT

La taille de l'incision doit être augmentée à 2,8 mm. Insérez la cartouche dans l'incision avec le biseau vers le bas. Tournez la cartouche en sens horaire de manière à avoir l'ouverture du biseau de la cartouche vers la gauche.

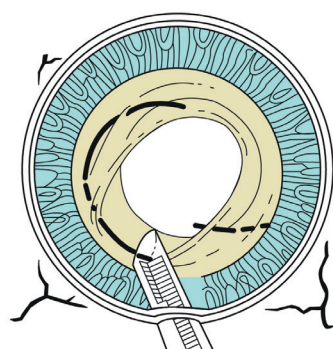
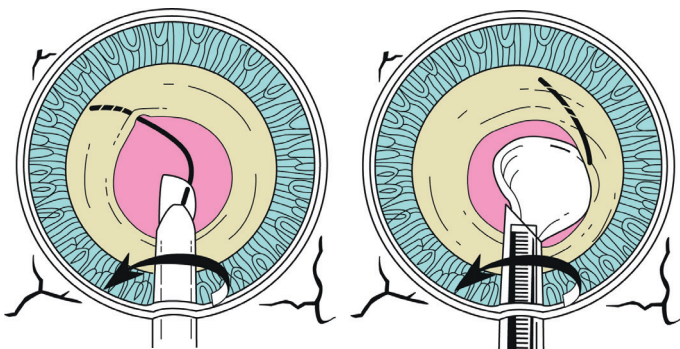
**Vissez jusqu'à ce que l'optique atteigne le biseau de la cartouche**

Continuez à visser pour délivrer l'optique du canon de la cartouche, puis faire une rotation anti horaire afin de délivrer l'haptique proximale.



L'haptique distale doit être toujours positionné en sens horaire dans la capsule lors de l'injection.

A l'aide du poussoir vous pourrez positionner l'haptique proximale dans le sac capsulaire, ou bien retirer l'injecteur et finir à la pince.



#### REMARQUE

- Tant que l'optique n'est pas totalement sortie, ne changez pas la direction du piston.
- Si l'injection se fait avec le biseau de la cartouche vers le bas, il se peut que l'implant arrive à l'envers.
- Si l'haptique distale ne sort pas en sens anti horaire avec la pointe vers la gauche, arrêtez de visser et orientez le biseau de la cartouche vers la gauche. vous pourrez ensuite reprendre l'injection pour positionner l'optique dans le sac capsulaire.

Cette fiche d'instructions ne peut être utilisée qu'avec The UNFOLDER™ Emerald et sert uniquement d'ouvrage de référence. Lisez attentivement la notice.

Usage réservé aux professionnels de santé. Consultez attentivement la notice pour obtenir la liste complète des indications et des informations importantes sur la sécurité. Contactez un représentant en cas de questions.

#### Référence:

1. The UNFOLDER™ Emerald Series Implantation System DFU Z311798, current revision.

**La LIO et la cartouche doivent être jetées si la LIO reste en position avancée pendant plus de 30secondes ou si la LIO est restée pliée à l'intérieur de la cartouche pendant plus de 5 minutes.**